

Согласно официальной хронологии русское государство начало своё существование с приходом Рюрика в 862 году.

Повесть временных лет вспоминает город Ладога, как первое место, где обосновывается избранный Рюрик и его свита. Ладога считается древнейшим городом России, она основана в 753 году. Ладога – не только один из самых древних городов в России, это еще и один из самых древнейших славянских форпостов. Ладога стала первой каменной крепостью на Руси, которую возвели в IX веке.

В 1704 году царь Петр I лишил поселение статуса города, переименовал в Старую Ладогу, а рядом основал Новую Ладогу. Город Старая Ладога находится в Волховском районе Ленинградской области.



## Ветеринарная служба в Ленинградской области Исторические этапы

### XIX век

История развития ветеринарного дела на территории Ленинградской области в её современных границах неразрывно связана с историей развития ветеринарии в России.

До введения земств в 1867 году, население не пользовалось квалифицированной ветеринарной помощью. На первых уездных земских съездах обсуждались вопросы борьбы с падежом скота. В 1881 году Петербургское губернское земство, вместо имевшихся до того времени двух ветеринаров и двух ветеринарных фельдшеров, пригласило в каждый уезд по одному ветеринару и при нем фельдшера. Было организовано обязательное истребление лошадей, заболевших сапом; учреждено добровольное страхование скота и принципиально решен вопрос о введении обязательного страхования скота.

В настоящее время не представляется возможным выяснить структуру ветеринарной службы, которая, несомненно, была организована и активно действовала. В периоды с 1898 по 1918 годы было ликвидировано большое количество вспышек острых инфекционных болезней животных на территории губернии.

Постоянные царские охоты, содержание в области кавалерийских полков не обходилось без ветеринарного обслуживания животных. Из исторических источников известно, что один из первых лазаретов для собак размещался в северной части города Гатчины - Мариенбурге (раннее название – Пильня) на Егерской слободе, который действовал с 1857 года.



Жители области содержали лошадей, крупный и мелкий рогатый скот, свиней и птицу, которые состояли на статистическом учёте и обслуживались уездными и земскими ветеринарными врачами.

В штат ветеринарных участков входили: земский ветврач, ветфельдшер и санитар.

### Конец XIX - начало XX веков

Работа ветеринарных врачей нашей области конца XIX - начала XX веков строилась на основании операционно-производственного плана. Основной задачей ветеринарной службы являлось предупреждение заболеваний домашних животных. С этой целью проводились мероприятия, направленные на оздоровление животных и создание условий для их санитарного благополучия.



Особое беспокойство того времени у ветеринарных врачей области вызывало состояние дел по заносу и распространению бешенства собак и лептоспироз «кровавая моча», распространяющаяся среди крупного рогатого скота в летний период времени. Бешенство и чума собак связывались с тем, что источником заболеваний являлись бродячие собаки, завезенные дачниками из Санкт-Петербурга (Ленинграда) и брошенные на произвол судьбы по окончании летнего сезона.



В довоенный период времени по инициативе ветеринарных работников были организованы убойные пункты скота.

Торговцы мясом и мясники были обязаны бить животных исключительно на бойнях, где проводился предубойный ветеринарный осмотр скота с выдачей сопроводительных документов (клеймение мяса в этот период времени не было).

В 1931 году в области открылось высшее учебное заведение: Ленинградский институт свиноводства. В 1934 г. он преобразуется в Зоотехнический институт. Эти институты обладали хорошей учебной и научной базой. В поселке Сиверский успешно работал техникум животноводства и ветеринарии. В Гатчинском районе в 1935 году была открыта районная колхозная школа, которая в числе других сельскохозяйственных работников готовила ветеринарных фельдшеров.

В 1929 году организовывается ветеринарная служба в Лодейнопольском районе области - ветеринарная лечебница. С 1945 года именуемая - районная ветеринарная лечебница.

Создание государственной ветеринарной службы Бокситогорского района начинается с образования на территории Ленинградской области в 1931 году Ефимовского района.



На территории района располагались четыре машинотракторные станции, в составе которых были главные специалисты по направлениям отраслей сельскохозяйственного производства. В состав машинотракторных станций входили также ветеринарные пункты и ветеринарные врачи.

Бокситогорская станция по борьбе с болезнями животных организована в 1965 году.



Здание Бокситогорской районной ветеринарной станции (2010 год)

Здание Государственного учреждения Ленинградской области «Станция по борьбе с болезнями животных Всеволожского района» (ГУЛО «СББЖ Всеволожского района») было построено в 1912 году, это был двухэтажный бревенчатый дом. В 1915 году в нем разместилась уездная ветеринарная лечебница.



Государственная ветеринарная служба Ленинградской области





Здание ветеринарной станции Всеволожского района (2011 год)

Создание государственной ветеринарной лабораторной службы Ленинградской области начинается с образования в 1935 году лабораторного отдела в Тихвинской городской ветеринарной лечебнице, созданной в августе 1932 года и после освобождения г. Тихвина от немецко-фашистских захватчиков (18 июня 1942 года), преобразованной в Тихвинскую ветеринарную бактериологическую лабораторию.

В то время, в состав оборудования ветеринарной лаборатории входили керосиновый автоклав, деревянный термостат.

### **Послевоенный период**

После полного освобождения области от фашистских захватчиков функциональное назначение и задачи ветеринарной службы остались довоенными и по существу не претерпели изменений.

В одну из основных задач ветеринарной службы этого времени была включена обязанность проведения бонитировки крупного рогатого скота и лошадей на предмет их породистости, чтобы разводить в хозяйствах районов области наиболее продуктивный скот. Выполнение этой задачи сыграло свою положительную роль в развитии животноводческого хозяйства области и выхода на передовые места в стране.

На территории области велась интенсивная работа по мелиорации и улучшению земельных угодий. Наряду с растениеводством активно развивалось животноводство, свиноводство и птицеводство, что повлекло за собой увеличение нагрузки на каждого ветеринарного специалиста и в целом на ветеринарную службу.



Колхозы, преобразовывались в совхозы, из года в год наращивался выпуск молока, мяса животных и птицы. Руководству области того периода времени стали понятны требования необходимости введения в хозяйствах должности ветеринарных врачей, деятельность которых была бы тесно привязана к задачам и схемам работы всей ветеринарной службы Ленинградской области.

Появляются контрольные мясомолочные и пищевые станции. Широко развивается сеть экспертных учреждений, открываются лаборатории на рынках.

Особое значение в работе придается ведению документооборота. Вводится система журнального учета.

В течение трёх послевоенных лет начинают работу ветеринарные лаборатории в Луге (1945 г.), Кингисепе (1946 г.), Выборге (1946 г.) и Лодейном Поле (1947 г.).

В 1949 году начато строительство здания районной ветеринарной лечебницы в пос. Тосно.

В послевоенное время была создана Приозерская районная ветеринарная лечебница, а Приозерская ветеринарная лаборатория, построенная по типовому проекту, введена в эксплуатацию в 1983 году. С 2005 года ветеринарная лаборатория вошла в состав ГУ ЛО «Приозерская госветинспекция», затем с 2009 года в состав ГУ ЛО «СББЖ Приозерского района».

В пятидесятых-шестидесятых годах прошлого столетия образованы Волховская (1954 г. Шумская), Гатчинская (1964 г.) и Волосовская (1965 г.) лаборатории.



Здание Шумской межрайонной ветеринарной лаборатории (1961 год)



В 1964 году в г. Волхове построено новое здание ветеринарной лаборатории и решением Леноблисполкома Шумская межрайонная ветеринарная лаборатория переименована в Волховскую межрайонную ветеринарную лабораторию.



Здание Волховской межрайонной ветеринарной лаборатории (2019 год)

В 1964 году в Гатчинском районе на базе Гатчинской ветеринарной лечебницы создано Государственное учреждение «Станция по борьбе с болезнями животных».

В связи с изменениями административно – территориального деления Ленинградской области исполнительный комитет Ленинградского областного Совета депутатов трудящихся принимает решение организовать на базе участковых ветеринарных лечебниц, станции по борьбе с болезнями сельскохозяйственных животных в Бокситогорском, Волосовском, Ломоносовском, Подпорожском, Киришском и Приозерском районах области.

С 1963 года до начала 1965 года Ломоносовский район входил в состав Гатчинского района и ветеринарный контроль, и все ветеринарные мероприятия осуществляли специалисты Гатчинской станции по борьбе с болезнями животных.



Государственная ветеринарная служба Ленинградской области





В 1964 году было введено в эксплуатацию построенное здание Ломоносовской районной ветеринарной лечебницы, а с 12 марта 1965 года на её базе была создана Ломоносовская станция по борьбе с болезнями животных с ветеринарной лабораторией для оперативного исследования патологического материала.

25 марта 1965 года была образована Волосовская ветеринарная станция, которая размещалась в деревянном здании в г. Волосово. Ветеринарная лаборатория начала свою деятельность в 1975 году.

В 1980 году после пожара ветеринарная станция была переведена во вновь построенное здание ветеринарной лаборатории в п. Сумино, где располагается по настоящее время.



Здание ГБУ ЛО «СББЖ Волосовского района» (2019 год)

20 мая 1971 года постановлением Минсельхоза России районные ветеринарные лечебницы преобразованы в районные ветеринарные станции (станции по борьбе с болезнями животных - второе идентичное название).

29 декабря 1977 года образована Кировская станция по борьбе с болезнями животных.



## Настоящее время

В 1993 году вступает в действие Закон РФ «О ветеринарии», раскрывший понятие ветеринарии в Российской Федерации, определивший задачи ветеринарной службы по предупреждению и ликвидации карантинных и особо опасных болезней животных, и четко разграничивший функции и права федеральных органов исполнительной власти в субъектах Российской Федерации.

В начале двухтысячных годов для приведения системы государственной ветеринарной службы России в соответствие с нормами действующего законодательства, началась реорганизация ветеринарной службы Ленинградской области.

В 2005 году проведено объединение районных ветеринарных лабораторий и ветеринарных станций и созданы районные ветеринарные инспекции. В процессе проведенной реорганизации, штатная численность государственной ветеринарной службы Ленинградской области была сокращена с 856 до 458 единиц.

Передача в 2005 году Ленинградской областной ветеринарной лаборатории в ведение Федеральной службы по ветеринарному и фитосанитарному надзору, привела к потере ветеринарными лабораториями Ленинградской области методического и координационного центра, дорогостоящего ценного оборудования и 130 специалистов высокого класса, обеспечивающих проведение наиболее сложных диагностических исследований.

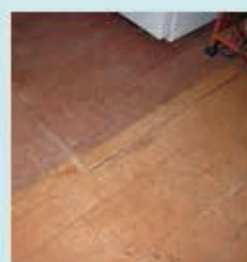
С переводом учреждений государственной ветеринарной службы Ленинградской области с 2005 года на финансирование из средств областного бюджета, ежегодные объемы текущего бюджетного финансирования учреждений не превышали 60% потребности, а объемы финансирования учреждений на ремонт и приобретение современного лабораторно-диагностического оборудования ежегодно составляли не более 20% потребности.

В результате к 2012 году материально-техническая база учреждений государственной ветеринарной службы Ленинградской области в значительной степени устарела и не соответствовала требованиям времени.

Из имеющихся в распоряжении учреждений государственной ветеринарной службы области зданий 41% требовали капитального ремонта, в том числе: 9 из 17 районных станций по борьбе с болезнями животных, 8 из 9 зданий ветеринарных лабораторий, 23 из 62 зданий участковых ветеринарных лечебниц и ветеринарных участков.



## Капитальный ремонт Алеховщинского ветеринарного участка Лодейнопольского района



Требовалось обновление лабораторно-диагностического оборудования, в том числе с целью расширения пределов компетентности ветеринарных лабораторий.

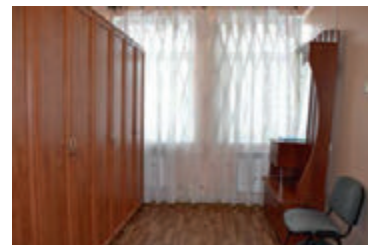
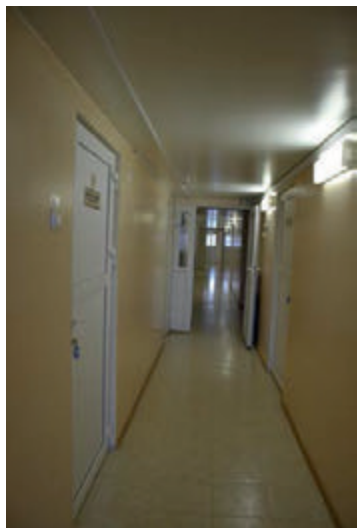
75% движимого имущества, находящегося в оперативном управлении, достигло 100% износа.

Совершенствованию ветеринарного обслуживания животноводства Ленинградской области с учетом прогнозируемого роста и концентрации поголовья, переводу системы ветеринарного лабораторного мониторинга, контроля благополучия животных и безопасности продукции животноводства на уровень, соответствующий международным требованиям, и внедрению информационных технологий в систему деятельности государственной ветеринарной службы Ленинградской области способствовало выполнение мероприятий государственной программы Ленинградской области «Развитие сельского хозяйства Ленинградской области».

За семь лет действия программы:

- проведен капитальный ремонт 50 зданий и сооружений учреждений государственной ветеринарной службы на общую сумму 98,7 млн. руб.;





Здание ГБУ ЛО «СББЖ Волховского района» после ремонта



Бактериологический отдел



Диагностический отдел



Отдел исследований на пищевую безопасность



Моечная





Построено здание Токсовского ветеринарного участка (Всеволожский район)



Построено здание ГБУ ЛО «СББЖ Кингисеппского и Сланцевского районов» с ветеринарной лечебницей (г. Кингисепп). Общий объем финансирования строительства – 69 млн. руб.; закупка мебели и оборудования – 5 млн. руб.



Построено здание Будогощского ветеринарного участка (Киришский район)





В 2018 году открыта новая ветеринарная клиника площадью 153 кв. метра в посёлке Новоселье Ломоносовского района Ленинградской области, построенная ГБУ ЛО «СББЖ Ломоносовского района» за счёт средств от приносящей доход деятельности, которая оснащена новым оборудованием на сумму более 10 млн. рублей.



Государственная ветеринарная служба Ленинградской области





Облагорожена территория и отремонтированы здания ГБУ ЛО «СББЖ Приозерского района»



Облагорожена территория и отремонтированы здания ГБУ ЛО «СББЖ Тихвинского района»



Государственная ветеринарная служба Ленинградской области





Построено здание Муринского ветеринарного участка (Всеволожский район)



Построено здание Куйвозовского ветеринарного участка (Всеволожский район)



Государственная ветеринарная служба Ленинградской области

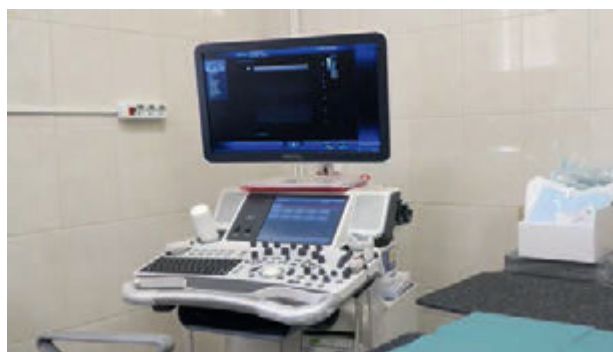




- оснащено новым оборудованием 158 кабинетов ветеринарных лабораторий;



- взамен изношенных и морально устаревших, приобретено 465 комплектов и отдельных единиц оборудования на сумму 155,6 млн. руб.;



Аппарат УЗИ



Коагулятор



Шприцевой дозатор Инфузомат





Станок для фиксации крупного рогатого скота

- специалисты освоили новые, современные методы лабораторной диагностики;



ЭКГ



Приобретены специализированные автомобили, оснащенные амбулаторно-диагностическими комплексами





Амбулаторно-диагностический комплекс специализированных автомобилей, оснащён мобильным рентгеном

• для организации учёта и контроля оформления и выдачи ветеринарных сопроводительных документов, приобретены и обновлены автоматизированные рабочие места ветеринарных специалистов, подведомственных Управлению ветеринарии учреждений. На эти цели из бюджета Ленинградской области дополнительно было выделено 9 594,22 тыс. руб.

С 2013 года на территории Ленинградской области действует государственная программа, направленная на снижение численности поголовья свиней, с последующей выплатой субсидий и перепрофилированием хозяйств, не имеющих зоосанитарной защиты от проникновения вируса африканской чумы свиней, на альтернативные свиноводству отрасли животноводства.

На эти цели из бюджета Ленинградской области и федеральных средств выделено 63 млн. 954 тыс. 785 рублей, из которых 92% составил бюджет Ленинградской области.

С 2013 года поголовье свиней в 388 ЛПХ и 34 КФХ сокращено на 8 087 голов.

Мероприятия государственной программы предусматривают дальнейшее перепрофилирование личных подсобных и крестьянских (фермерских) свиноводческих хозяйств на альтернативные виды животноводства с целью поддержания 10 километровых буферных зон, свободных от содержания свиней:

- вокруг промышленных свиноводческих комплексов;
- вдоль границы Ленинградской области с Псковской и Новгородской областями;
- вдоль государственной границы с Республикой Эстония.

Для повышения эффективности мероприятий по предупреждению распространения болезней животных, приобретены 4 специальные автомобиля ДУК, и 4 передвижные диагностические лаборатории, являющиеся полноценными диагностическими комплексами с портативным цифровым оборудованием и тест-наборами, предназначенными для



использования в полевых условиях, в том числе в местах вылова рыбы рыболовными бригадами, при проведении выездной торговли, сельскохозяйственных ярмарок и ярмарок выходного дня, а также в населённых пунктах, где отсутствуют стационарные учреждения государственной ветеринарной службы.



Передвижные диагностические лаборатории

Автомобили используются специалистами не только в повседневной работе, но и на проводимых ежегодных тактико-специальных учениях, где отрабатываются действия органов исполнительной власти, органов местного самоуправления, учреждений и организаций районов Ленинградской области в условиях чрезвычайных ситуаций.



Государственная ветеринарная служба Ленинградской области





В 2019 году на учениях в Ломоносовском районе Ленинградской области впервые для оперативной доставки проб использовалась авиационная техника.



Государственная ветеринарная служба Ленинградской области





Оснащение государственной ветеринарной службы  
для проведения противоэпизоотических мероприятий



Дезинфекционные установки ДУК, Unigreen, Stihl



Снегоболотоход



Оборудование для холодного тумана





Манипулятор и печь для сжигания



Оборудование, спецодежда и материалы для проведения дезинфекции

Для исполнения государственного задания приобретены также 8 легковых автомобилей.

Для уничтожения биологических отходов в учреждениях имеется 5 утилизационных печей, в том числе одна мобильная (обеспеченность – 100%).

Стоимость основных средств в подведомственных Управлению ветеринарии учреждениях возросла на 54% и составила 661,9 млн. руб., стоимость особо ценного имущества увеличилась на 45,5% и составила 357,9 млн. руб.



С 2013 года в рамках государственного задания, подведомственными Управлению ветеринарии учреждениями оказано 26 млн. 220 тыс. услуг, в том числе 3 435 237 лабораторных исследований, количество которых с каждым годом увеличивается.

Работа по государственной программе Ленинградской области «Развитие сельского хозяйства Ленинградской области» продолжается.

Объемы лабораторно-диагностических исследований, объемы лабораторного мониторинга и производственного лабораторного контроля безопасности продукции животноводства в ветеринарных лабораториях, подведомственных Управлению ветеринарии Ленинградской области учреждений в сравнении с 2013 годом увеличены соответственно на 183% и 133%.

В течение предстоящих трёх лет на укрепление материально-технической базы подведомственных Управлению ветеринарии учреждений планируется вложить 85,1 млн. рублей.

Следует также отметить, что финансирование развития материально-технической базы, подведомственных Управлению ветеринарии учреждений, осуществляется не только за счёт субсидий, выделяемых из областного бюджета, но и из средств от приносящей доход деятельности самих учреждений.

За семь прошедших лет учреждениями, подведомственными Управлению ветеринарии, за счет средств от приносящей доход деятельности израсходовано 250,5 млн. руб., в том числе на:

- текущий ремонт - 63,8 млн. рублей;
- капитальный ремонт – 74,5 млн. рублей;
- лабораторное оборудование – 42,5 млн. рублей;
- и автотранспортные средства – 69,7 млн. рублей.

Благодаря эффективной работе нескольких поколений специалистов ветеринарной службы на протяжении многих лет обеспечено эпизоотическое благополучие Ленинградской области.

Наименование болезни	Территория области свободна с
Скап	1953 г.
Ящур	1975 г.
Туберкулез	1985 г.
Сибирская язва	1988 г.
Болезнь Гамборо	1999 г.
Классическая чума свиней	2000 г.
Болезнь Ньюкасла	
Лейкоз крупного рогатого скота	2010 г.





## Руководящий орган в сфере ветеринарии в разный период времени:

- ветеринарный отдел Производственного управления сельского хозяйства Леноблисполкома;
- отдел ветеринарии Управления сельского хозяйства Леноблисполкома;
- с 1986 г.- отдел ветеринарии агропромышленного комитета Ленинградской области;
- с 1991 г. – отдел ветеринарии Ленинградского областного производственного агропромышленного объединения;
- с 1992 г. – отдел ветеринарии Управления сельского хозяйства Ленинградской области;
- с 1994 г. – отдел ветеринарии Министерства сельского хозяйства Ленинградской области;
- с 1997 г. – отдел ветеринарии комитета по сельскому хозяйству Ленинградской области;
- с 2004 г. – Ленинградская областная государственная служба ветеринарного надзора в составе комитета по агропромышленному и рыбохозяйственному комплексу Ленинградской области;
- с 2008 г. – Управление ветеринарии комитета по агропромышленному и рыбохозяйственному комплексу Ленинградской области.

С 1 января 2013 г. – Управление ветеринарии Ленинградской области приступило к исполнению своих обязанностей в статусе самостоятельного органа исполнительной власти Ленинградской области.

Адрес: г. Санкт-Петербург, ул. Смольного, д. 3.



В настоящее время в системе государственной ветеринарной службы Ленинградской области работают:

в Управлении ветеринарии – 25 специалистов,

в государственных бюджетных учреждениях, подведомственных Управлению ветеринарии Ленинградской области - 838 человек, в том числе 476 ветеринарных специалистов.



Государственная ветеринарная служба Ленинградской области



Перечень государственных бюджетных учреждений Ленинградской области,  
подведомственных Управлению ветеринарии Ленинградской области

<p><b>* ГБУ ЛО "Станция по борьбе с болезнями животных Волосовского района"</b> Адрес: 188417, Ленинградская область, п. Сумино E-mail: <a href="mailto:volosovovetinsp@mail.ru">volosovovetinsp@mail.ru</a> Сайт: <a href="http://sbbj.ru/">http://sbbj.ru/</a></p>
<p><b>* ГБУ ЛО "Станция по борьбе с болезнями животных Волховского и Киришского районов"</b> Адрес: 187406, Ленинградская область, г. Волхов, ул. Авиационная, д. 50. E-mail: <a href="mailto:volhov25287@ya.ru">volhov25287@ya.ru</a> E-mail: <a href="mailto:kirishi.vet@yandex.ru">kirishi.vet@yandex.ru</a> Сайт: <a href="http://сббжволхов.пф/">http://сббжволхов.пф/</a></p>
<p><b>ГБУ ЛО "Станция по борьбе с болезнями животных Всеволожского района"</b> Адрес: 188643, Ленинградская область, г. Всеволожск, Колтушское шоссе, д. 45. E-mail: <a href="mailto:vst@vsevst.ru">vet@vsevst.ru</a> Сайт: <a href="http://vsevst.ru/">http://vsevst.ru/</a></p>
<p><b>* ГБУ ЛО "Станция по борьбе с болезнями животных Выборского района"</b> Адрес: 188800, Ленинградская область, г. Выборг, ул. Приморская, д. 55. E-mail: <a href="mailto:sbbjvr@vbg.ru">sbbjvr@vbg.ru</a> Сайт: <a href="http://sbbgvbg.ru/">http://sbbgvbg.ru/</a></p>
<p><b>* ГБУ ЛО "Станция по борьбе с болезнями животных Гатчинского района"</b> Адрес: 188300, Ленинградская область, г. Гатчина, ул. К. Маркса, д. 42а. E-mail: <a href="mailto:rsvgtn@mail.ru">rsvgtn@mail.ru</a> Сайт: <a href="http://vet47.ru">http://vet47.ru</a></p>
<p><b>* ГБУ ЛО "Станция по борьбе с болезнями животных Кингисеппского и Сланцевского районов"</b> Адрес: 188480, Ленинградская область, г. Кингисепп, 2-й проезд, д.8. E-mail: <a href="mailto:realpetdoc@ya.ru">realpetdoc@ya.ru</a> Сайт: <a href="http://кингисеппсббж.пф/">http://кингисеппсббж.пф/</a></p>
<p><b>ГБУ ЛО "Станция по борьбе с болезнями животных Кировского и Тосненского районов"</b> Адрес: 187342, Ленинградская область, г. Кировск, ул. Победы, д. 42. E-mail: <a href="mailto:kirovskvet@yandex.ru">kirovskvet@yandex.ru</a> E-mail: <a href="mailto:tosnovet@list.ru">tosnovet@list.ru</a> Сайт: <a href="http://кировсксббж.пф/">http://кировсксббж.пф/</a></p>
<p><b>* ГБУ ЛО "Станция по борьбе с болезнями животных Лодейнопольского и Подпорожского районов"</b> Адрес: 187700, Ленинградская область, г. Лодейное Поле, ул. Титова, д. 20. E-mail: <a href="mailto:lodvetin@mail.ru">lodvetin@mail.ru</a> E-mail: <a href="mailto:podporvet@mail.ru">podporvet@mail.ru</a> Сайт: <a href="http://lpvetst.ru/">http://lpvetst.ru/</a></p>
<p><b>ГБУ ЛО "Станция по борьбе с болезнями животных Ломоносовского района"</b> Адрес: 189510, г. Ломоносов, Ветеринарный пер., д. 13. E-mail: <a href="mailto:4230959@mail.ru">4230959@mail.ru</a> Сайт: <a href="http://vetst.ru">http://vetst.ru</a></p>
<p><b>* ГБУ ЛО "Станция по борьбе с болезнями животных Лужского района"</b> <b>Контакты:</b> Адрес: 188230, Ленинградская область, г. Луга, ул. Солецкая, д. 56. E-mail: <a href="mailto:sbbgluga@ya.ru">sbbgluga@ya.ru</a> Сайт: <a href="http://луга-сббж.пф">http://луга-сббж.пф</a></p>
<p><b>* ГБУ ЛО "Станция по борьбе с болезнями животных Приозерского района"</b> Адрес: 188763, Ленинградская область, Приозерский район, п. Ларионово, ул. Заречная, д.2. E-mail: <a href="mailto:priozerskvet@mail.ru">priozerskvet@mail.ru</a> Сайт: <a href="http://sbbjpriozersk.ru">http://sbbjpriozersk.ru</a></p>
<p><b>* ГБУ ЛО "Станция по борьбе с болезнями животных Тихвинского и Бокситогорского районов"</b> Адрес: 187553, Ленинградская область, Тихвинский район, г. Тихвин, ул. Николо-Беседная, д. 3. E-mail: <a href="mailto:tihvet@ya.ru">tihvet@ya.ru</a> Сайт: <a href="http://vettihvin.ru">http://vettihvin.ru</a></p>
<p><b>ГБУ ЛО "Ленинградский областной эпизоотический (противоэпизоотический) отряд"</b> Адрес: 193311, Санкт-Петербург, ул. Смольного, д. 3. E-mail: <a href="mailto:47vet@bk.ru">47vet@bk.ru</a></p>

\*- на станциях имеются ветеринарные лаборатории



Первым руководителем органа исполнительной власти Ленинградской области - Управления ветеринарии Ленинградской области, главным государственным ветеринарным инспектором Ленинградской области был назначен Идиатулин Идрис Гавазович.



С июля 2019 года государственную ветеринарную службу Ленинградской области возглавляет Кротов Леонид Николаевич.



Государственная ветеринарная служба Ленинградской области



## Новые направления работы

С 2017 года государственная ветеринарная служба Ленинградской области проводит работу по оценке питательности кормов, заготавливаемых предприятиями по производству молока Ленинградской области, в том числе крестьянскими (фермерскими) хозяйствами.

В рамках этой работы Управлением ветеринарии подготовлены два буклета: Рекомендации по заготовке объемистых кормов (2017 г.) и Рекомендации по отбору проб объемистых кормов (2019 г.).



С 2018 года в целях усиления мониторинга эпизоотического и ветеринарно-санитарного состояния предприятий аквакультуры Ленинградской области, создан «Региональный центр эпизоотического и экологического мониторинга акваторий Ленинградской области», имеющий пять структурных подразделений, в том числе центры мониторинга Ладожского и Онежского озер и Финского залива.

Региональный центр сотрудничает с кафедрой аквакультуры и болезней рыб Санкт-Петербургской академии ветеринарной медицины, Санкт-Петербургским филиалом федерального государственного бюджетного научного учреждения «Всесоюзного научно-исследовательского института рыбного хозяйства и океанографии», федеральным государственным бюджетным учреждением науки «Институт озераведения» Российской Академии Наук, федеральным государственным бюджетным учреждением «Главное бассейновое Управление по рыболовству и сохранению водных биологических ресурсов» и призван обеспечивать контроль эпизоотического состояния районов промысла и выращивания



рыбы в зоне ответственности государственной ветеринарной службы Ленинградской области, качества воды и ветеринарно-санитарной оценки промысловых рыб, контроля качества и безопасности пищевой продукции, получаемой из аквакультуры и промысловой рыбы на территории Ленинградской области.



Построенное здание Регионального центра эпизоотического и экологического мониторинга Ладожского озера



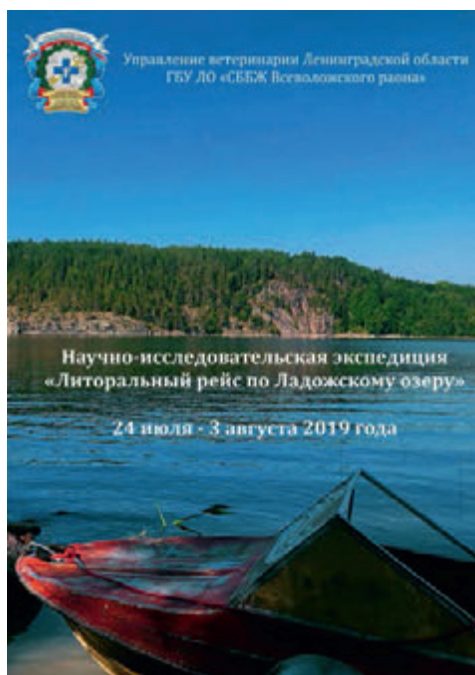
Лаборатория Регионального центра, в которой проводится практический семинар



Государственная ветеринарная служба Ленинградской области



В 2019 году проведены две научно-исследовательские экспедиции – литоральные рейсы по Ладожскому озеру.



Государственная ветеринарная служба Ленинградской области, расширяя спектр услуг, оказываемых предприятиям и населению, освоила ряд новых направлений деятельности: дезинфекция, дезинсекция и дератизация.



Обработка производственных строений





Обработка складских помещений



Проведение дезинфекции силосных ям путем известкования







Проведение дератизации объектов сельского хозяйства

Государственная ветеринарная служба области начала оказывать населению услуги по осеменению крупного рогатого скота.



Жидкий азот для хранения спермы быков, соответствующие инструменты



Государственная ветеринарная служба Ленинградской области



Государственной ветеринарной службой Ленинградской области проводится большая просветительская работа.

Нами созданы видеоматериалы на темы: «Африканская чума свиней», «Качество кормов - залог здоровья коров», «Утилизация биологических отходов - залог эпизоотического благополучия» и «Бешенство – болезнь общая для человека и животных», которые размещены на официальном сайте Управления ветеринарии: <http://veterinary.lenobl.ru/>.

Также на сайте Управления ветеринарии и сайтах подведомственных Управлению ветеринарии учреждений ежедневно размещается информация о работе государственной ветеринарной службы.

Результаты работы государственной ветеринарной службы Ленинградской области были оценены Министерством сельского хозяйства Российской Федерации и отмечены:



В 2018 году в рамках конкурса «За разработку, производство и внедрение эффективных лекарственных средств и препаратов для ветеринарного применения, высокую эффективность проведения противоэпизоотических мероприятий на территории субъектов Российской Федерации, ликвидацию, лечение заразных и незаразных болезней животных, популяризацию ветеринарной профессии в регионе» проводимом Департаментом ветеринарии Минсельхоза России в рамках проведения выставки «Золотая осень 2018»

ГБУ ЛО «СББЖ Гатчинского района» двумя бронзовыми медалями в номинациях:

"За оздоровление хозяйств от лейкоза КРС на территории Гатчинского района Ленинградской области"

"За эффективное проведение противоэпизоотических мероприятий на территории Гатчинского района Ленинградской области за 2017 год".

ГБУ ЛО «СББЖ Всеволожского района» бронзовую медалью в номинации

«За разработку программы по предупреждению заноса и распространения АЧС на территории муниципального образования Всеволожский район Ленинградской области».

В 2019 году

Управление ветеринарии Ленинградской области  
золотой медалью «За ликвидацию бешенства животных на территории Ленинградской области»;

золотой медалью «За разработку и внедрение программы по профилактике и ликвидации заразных болезней животных»;

золотой медалью «За вклад в популяризацию профессии, профориентирование, сохранение традиций и истории ветеринарии в регионе»;

ГБУ ЛО СББЖ «Всеволожского района» за работу по популяризации ветеринарных знаний для всех категорий хозяйств и граждан - бронзовой медалью;

ГБУ ЛО «СББЖ Гатчинского района» и ГБУ ЛО «СББЖ Приозерского района» за работу по популяризации профессии ветеринарного врача и работу с молодыми специалистами - серебряными медалями;

ГБУ ЛО «СББЖ Приозерского района» за историю ветеринарии Приозерского района Ленинградской области - бронзовой медалью.





Тихвинский Богородичный Успенский мужской монастырь



Выборгский замок



Тихвинский Богородичный Успенский мужской монастырь



Свято Свирский монастырь

